



ETNA
COFFEE TECHNOLOGIES



ETNA DUURZAAMHEIDSVERSLAG

2025

SIMPLY
UNSTOPPABLE

ETNA-CT.COM



Bedrijfsnaam officieel: ETNA Coffee Equipment B.V.

Kamer van Koophandel: 56359446

Website: www.etna-ct.com

Publicatie: Duurzaamheidsverslag over 2025, gepubliceerd mei 2026.



VOORWOORD

Het is met groot genoegen dat we je welkom heten in de wereld van ETNA Coffee Technologies, waar passie voor koffie samengaat met een diepgewortelde toewijding aan technologie en duurzaamheid. Als trotse vertegenwoordigers van ons bedrijf nemen we je mee op een reis door onze waarden en toekomstgerichte benadering van koffiemachines.

Bij ETNA Coffee Technologies zijn we vastbesloten om niet alleen kwalitatieve koffiemachines te leveren, maar ook om een positieve impact te hebben op de wereld om ons heen. Het eerlijke verhaal achter onze koffiemachines is voor ons belangrijk om met je te delen.

We maken gebruik van vier hoofdthema's als het gaat om duurzaamheid: milieu, sociale betrokkenheid, herkomst en circulariteit. Binnen deze thema's werken we continu aan het behalen van onze doelstellingen. Zo worden onze koffiemachines ontworpen met het oog op minimale milieu-impact, van grondstofselectie tot productie. Onze circulaire triple-R benadering, reduce, repair, reuse vormt een belangrijke basis voor de manier waarop wij innoveren en ons businessmodel vormgeven. We streven naar een verantwoorde benadering die onze klanten waarderen, maar ook de planeet beschermt waarop we leven. We hechten waarde aan eerlijke handel, een gezond en prettig arbeidsklimaat, ondersteunen lokale initiatieven en streven naar een transparante toeleveringsketen.

Namens het gehele team van ETNA Coffee Technologies nodigen we je uit om deel uit te maken van onze missie. Samen kunnen we genieten van uitstekende koffie, terwijl we actief bijdragen aan een wereld die we trots kunnen doorgeven aan toekomstige generaties.

Met vriendelijke groet,
Directie ETNA Coffee Technologies



Linda van de Maat
Director Operations



Richard Vogelzang
Director Technology



Peter Jager
Director Commerce
& Finance



Maurits de Jong
Director Research
& Development



WIJ GELOVEN IN DE ONTWIKKELING VAN KOFFIEMACHINES MET EEN LANGE LEVENSDUUR

SIMPLY UNSTOPPABLE



INHOUDSOPGAVE

Ons eerlijke verhaal	7
Onze purpose en kernwaarden	8
'Simply Unstoppable': van 1856 tot nu	10
Duurzaamheid Infographic	12
Sustainable Development Goals (SDG)	14
Team duurzaamheid	16
MILIEU	18
CO ₂ neutraal assembleren	20
Scopes	22
Afvalbeheersing	29
Energieclassificaties koffiemachines	30
Levenscyclusanalyse	31
HERKOMST	32
Herkomst componenten	33
Code of conduct leveranciers	33
SOCIALE BETROKKENHEID	34
Veilig en gezond arbeidsklimaat	35
Lokale maatschappelijke initiatieven	36
Social Return	38
CIRCULARITEIT	40
Reduce	41
Repair	45
Reuse	46
Recycle	47
PLAN 2026	50
Gerealiseerd in 2025	52



WIJ KIJKEN UIT NAAR DE TOEKOMST

ONS EERLIJKE VERHAAL

Wij vinden het belangrijk dat we eerlijk zijn over duurzaamheid. Communiceren over duurzame initiatieven kan ingewikkeld zijn. Het gebruik van korte en krachtige claims is prettig vanuit marketing perspectief. Tegelijkertijd is de lijn naar 'greenwashing' soms dun.

Als wij het hebben over 'ons eerlijke verhaal', bedoelen we dat al onze claims voorzien worden van een transparante toelichting. Die toelichting geven we onder andere in dit jaarverslag en in verdiepende (online) artikelen of whitepapers. Daarbij nodigen we jou als lezer uit om kritisch met ons mee te kijken. Is het voor jou voldoende helder wat we bedoelen? En vind je onze uitleg voldoende transparant?

Wij hebben de ambitie om jou het meest duurzame alternatief te bieden op het gebied van volautomatische tabletop koffiemachines. Wij geloven dat we best aardig op weg zijn, maar nog meer geloven we dat we nog heel veel te ontdekken en te veranderen hebben om die ambitie waar te maken. Zijn we nu het meest duurzame alternatief? Wij weten het niet, omdat we niet over voldoende informatie beschikken over onze peers binnen de branche om een goed onderbouwde vergelijking te maken. Het is onze ambitie om de komende jaren aan de onderwerpen te werken die wij belangrijk vinden en te becijferen en bewijzen wat daarvan de resultaten zijn. We hopen oprecht dat onze peers dat ook doen, zodat we een goede vergelijking kunnen maken en elkaar stimuleren om tot steeds duurzamere oplossingen te komen.

ONZE PURPOSE EN KERNWAARDEN

Het fundament van wie wij zijn en hoe wij werken. Duurzaamheid is bij ETNA geen apart thema. Het zit in ons denken, ons doen en onze keuzes. Onze purpose en kernwaarden laten zien waar wij voor staan en hoe wij dagelijks waarde creëren, voor klanten, partners en de wereld om ons heen.

ONZE PURPOSE

Wij ontwikkelen robuuste, betrouwbare en verantwoorde koffiemachines voor consumenten wereldwijd. Met support die het verschil maakt, zorgen wij voor een zorgeloze koffie-ervaring.

ONZE KERNWAARDEN

Robuust

- Wij ontwikkelen producten die lang meegaan
- Wij staan voor kwaliteit en continuïteit
- Wij zijn een stabiele en sterke organisatie

Betrouwbaar

- Wij ontwerpen en produceren betrouwbare machines
- Wij leveren wat wij beloven
- Wij handelen voorspelbaar en transparant

Verantwoordelijk

- Wij nemen verantwoordelijkheid voor onze impact
- Wij maken duurzaamheid leidend in onze keuzes
- Wij handelen zorgvuldig, snel en aanspreekbaar

Zo vertalen wij onze purpose en waarden naar concrete waarde in de praktijk. Voor onze klanten en samenwerkingspartners betekent dit betrouwbare prestaties, duurzame oplossingen en een stabiele, transparante samenwerking. Voor de samenleving betekent het dat wij actief werken aan het verkleinen van onze impact en het versterken van onze positieve bijdrage.



**ONZE PURPOSE
EN KERNWAARDEN
VERANKEREN DUURZAAMHEID
IN ONZE VOLLEDIGE
BEDRIJFSVOERING**

SIMPLY UNSTOPPABLE VAN 1856 TOT NU



TIJDLIJN

- 1856** Oprichting te Breda als ijzergieterij
- 1893** Merksnaam en logo 'ETNA' is geïntroduceerd en wordt voor het eerst gebruikt
- 1983** ETNA verhuist naar Uift
- 1992** ETNA begint met het ontwikkelen en bouwen van professionele koffiemachines
- 1999** Splitsing ETNA Coffee Equipment B.V. en ETNA Kitchen Appliances
- 2010** ETNA verhuist naar de huidige locatie in Doetinchem
- 2012** Doorstart ETNA Coffee Equipment met nieuwe directie: ETNA Coffee Technologies
- 2013** Introductie ETNA Dorado productlijn; Espresso Medium, Instant Small, Medium en Large en de FreshBrew Large
- 2015** Introductie ETNA Dorado Compact Espresso en Instant
- 2018** Introductie ETNA Dorado Touch 7"
- 2018** IP aankoop Braumann zetgroep en Braumann molen
- 2020** Introductie ETNA MilkBase
- 2022** Introductie ETNA Dorado Premium 10" / Duurzaamheid wordt onderdeel van de bedrijfsstrategie
- 2022** Nieuw logo en huisstijl
- 2023** Introductie ETNA Sagitta
- 2024** Brand bij ETNA / Introductie eco-modus / Introductie duurzaamheidsvisie 'Eerlijke koffie, eerlijke machine' tijdens ETNA Dealerdagen
- 2025** ETNA start met het vervangen van piepschuim door karton / Volledig CO₂ neutraal assembleren

MILIEU



CO₂ NEUTRAAL

We werken aan **continue reductie** van onze CO₂ uitstoot. De hoeveelheid die we niet kunnen reduceren, compenseren we door financiële ondersteuning te geven voor het aanleggen van **natuurgebieden** in de Achterhoek.



AFVALBEHEERSING

We hanteren gescheiden afvalstromen en passen **volledig recyclebaar** verpakkingsmateriaal toe.



ENERGIE-CLASSIFICATIE A+

ETNA volgt het energieprotocol van de EVA (European Vending Association) en we streven altijd naar verbeteringen om het **energieverbruik te minimaliseren**.

SOCIALE

BETROKKENHEID



MEDEWERKERS



Onze medewerkers kunnen rekenen op een **veilig arbeidsklimaat**, zowel fysiek als sociaal.

REGIO

Wij ondersteunen diverse **lokale maatschappelijke initiatieven**.



HERKOMST



75%

VAN DE ONDERDELEN KOMT UIT EUROPA

Minstens 75% van de onderdelen voor onze machines wordt binnen Europa samengesteld of geproduceerd.

CODE OF CONDUCT



Met onze leveranciers zijn we een **code of conduct** overeengekomen, waarin we afspraken vastleggen over o.a. milieueisen, arbeidsomstandigheden en kinderarbeid.



R-LADDER



R1

Refuse en rethink
Afzien van producten of producten intensiever gebruiken.

R2

Reduce
Producten efficiënter fabriceren of efficiënter maken in het gebruik.

GEBRUIK

R3

Reuse

R4

Repair refurbish remanufacturing en repurpose

R5

Recycling

R6

Recover
Energie terugwinnen uit materialen.

CIRCULARITEIT



REDUCE

ETNA machines zijn opgebouwd uit **kwalitatief hoogwaardige materialen**. We denken bij het ontwerp goed na over de hoeveelheid materiaal die we inzetten en maken zoveel mogelijk gebruik van **gerecyclede grondstoffen**.



REPAIR

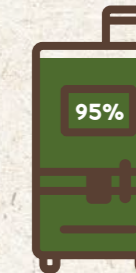
De levensduur van onze machines is tenminste **8 jaar**. Indien nodig zijn de machines goed toegankelijk voor reparaties.



Tenminste **10 jaar** na aanschaf van de machine zijn onderdelen beschikbaar.

REUSE

Onze dealers worden **opgeleid** om brewers te reviseren, zodat deze langer mee gaan of hergebruikt kunnen worden.



RECYCLE

Tenminste **95%** van de componenten is recyclebaar.

SUSTAINABLE DEVELOPMENT GOALS (SDG)

De Sustainable Development Goals (SDG's) zijn zeventien doelen om van de wereld een betere plek te maken in 2030. Ze zijn een mondiaal kompas voor uitdagingen als armoede, onderwijs en de klimaatcrisis. (bron: <https://www.sdgnederland.nl/>)

Deze doelen hebben ons geholpen om richting te geven aan onze duurzaamheidsstrategie. Acht van de SDG's hebben een nadrukkelijke link met de thema's waar wij ons op richten.



SDG 3 | GOEDE GEZONDHEID EN WELZIJN

Ons beleid rondom vitaliteit van onze medewerkers is direct gekoppeld aan deze SDG. We streven ernaar om bij te dragen aan de gezondheid en het welzijn van onze medewerkers door o.a. fruit op het werk te faciliteren, sporten te stimuleren en we hebben aandacht voor ergonomie op de werkplek.



SDG 5 | GENDER GELIJKHEID

Het ETNA team heeft een diverse samenstelling en salarissen worden vastgesteld op basis van het loonhuis in de CAO (Metalektro). We dragen ons beleid uit door de sponsoring van het voetbalteam De Graafschap Vrouwen 1 en door lidmaatschap van de regionale organisatie FemmeTech die zich inzet voor vrouwen in techniek.



SDG 7 | BETAALBARE EN DUURZAME ENERGIE

Door zelf zoveel mogelijk gebruik te maken van energie die opgewekt wordt met zonnepanelen op ons pand, ons energiegebruik te reduceren en energiezuinige koffiemachines te ontwikkelen dragen we bij aan de beschikbaarheid van energie. Zeker nu netcongestie op veel meer plaatsen aan de orde is, is dit ook in Nederland een maatschappelijke relevant thema.



SDG 8 | EERLIJK WERK EN ECONOMISCHE GROEI

Onze machines worden ontwikkeld en geassembleerd op onze eigen locatie in Doetinchem, Nederland. We werken conform de geldende CAO en dragen bij aan een innovatief klimaat in Nederland. Onze toeleveranciers vragen we een code of conduct te ondertekenen.



SDG 9 | INDUSTRIE, INNOVATIE EN INFRASTRUCTUUR

Door nadrukkelijk te kiezen voor productie en productontwikkeling in Nederland dragen we bij aan een innovatief klimaat. We werken met zoveel mogelijk toeleveranciers dicht bij huis. Dit vermindert de druk op infrastructuur wereldwijd. De druk op lokale infrastructuur wordt vermindert door de thuiswerkmogelijkheden die we aan onze medewerkers bieden en door het online aanbieden van trainingen. Sinds 2025 zijn we betrokken bij de regionale learning community Oost van AIC4NL om kennis op te doen en te delen over het gebruik van AI-vision technieken in onze assemblage.



SDG 10 | ONGELIJKHEID VERMINDEREN

Waar mogelijk kiezen we voor partners die werken met mensen met een afstand tot de arbeidsmarkt (zie ook SROI, pagina 38).



SDG 12 | VERANTWOORDE CONSUMPTIE EN PRODUCTIE

De ETNA machines gaan lang mee. Door onze Triple R strategie: reduce, repair, reuse hebben we optimaal aandacht voor duurzaam materiaalgebruik, reparatiebaarheid en hergebruik en recycling.



SDG 13 | KLIMAATACTIE

We streven ernaar CO₂ emissie op onze locatie zoveel mogelijk te reduceren en onderzoeken waar we de CO₂ emissies in onze keten positief kunnen beïnvloeden. De CO₂ emissie gerelateerd aan onze locatie in Doetinchem compenseren we in samenwerking met de lokale stichting Buur maakt Natuur.

TEAM DUURZAAMHEID

Voor een duurzaam product én proces is het belangrijk dat iedereen binnen ETNA zich bewust is van de doelen die we willen realiseren. Daarom vormen collega's uit verschillende disciplines samen ons 'Team Duurzaamheid'. We stellen ze graag kort aan je voor.

Patrick vertegenwoordigt de afdeling R&D, waar de machines zo ontworpen worden dat ze zo lang mogelijk meegaan. Zij maken onder andere materiaalkeuzes, denken na over de reparatiebaarheid en over de recyclebaarheid aan het einde van de levensduur.

Als Productmanager houdt **Ben** precies in de gaten welke informatie en onderwerpen voor onze klanten en eindgebruikers relevant zijn op het gebied van duurzaamheid. Je kunt bijvoorbeeld denken aan materiaalpaspoorten en energieclassificaties. Binnen het team gaan we vervolgens aan de slag om deze informatie te verzamelen en inzichtelijk te maken.

Als Directeur Operations, fungeert **Linda** vanuit haar rol en vanuit haar persoonlijke drive als aanjager van de duurzaamheidsstrategie en daarbij behorende activiteiten als het gaat om duurzaamheid. Het gebouwbeheer, de productie en logistiek hebben specifiek haar aandacht.

Om te komen tot een betrouwbare onderbouwing van met name de CO₂-emissie kijkt **Jeroen** mee vanuit onze afdeling Finance. Hier worden cijfers verzameld over reisbewegingen, afvalverwerking en energieverbruik.

Het **Marketingteam** zorgt voor heldere en duidelijke communicatie over onze activiteiten. Tegelijk passen ze ook 'reduce' principes toe op marketingmateriaal door bijvoorbeeld na te denken over welk drukwerk we nog inzetten, in welke oplage en welk papier wordt gebruikt.

Met haar HRM expertise speelt **Frederique** een cruciale rol als het gaat om het thema sociale betrokkenheid. Zij heeft de voelsprietten binnen de organisatie om goed te weten wat er leeft bij onze medewerkers en hoe wij kunnen bijdragen aan de gezondheid en vitaliteit van onze medewerkers.

De collega's uit onze **assemblage** en magazijn houden ons scherp wanneer het komt op kleine, maar impactvolle verbeteringen. Zoals het gebruik van duurzamer verpakkingsmateriaal en het scheiden van ons restafval.

Met zijn Inkoopteam koopt **Marcel** zo veel mogelijk componenten dichtbij huis in. Ook zorgt hij ervoor dat we goed geïnformeerd blijven over de ontwikkelingen van duurzamere materialen die op de markt komen.

Jorn is onze specialist in Life Cycle Assessments (LCA) van onze machines. Sinds 2025 beschikken we over software waarmee we zelf LCA's kunnen uitvoeren. Jorn heeft als Planner goed zicht op zowel alle componenten die we verwerken als op de bijbehorende processen en logistieke stromen.

Samen houden we elkaar scherp en maken we continu stappen om beter te presteren op het gebied van duurzaamheid. Heb je vragen op het gebied van duurzaamheid of hulp nodig bij aanbestedingen? Ons 'Team Duurzaamheid' helpt je graag verder.



V.l.n.r.: Patrick Jansen, Jeroen Arentsen, Frederique Grevers, Marcel Wijkamp, Jorn Janssen, Linda van de Maat, Ben Welleweerd



MILIEU

“WIJ WILLEN EEN VERANTWOORDELIJK
BEDRIJF ZIJN.”



7 BETAALBARE EN
DUURZAME
ENERGIE

9 INDUSTRIE,
INNOVATIE EN
INFRASTRUCTUUR

12 VERANTWOORDE
CONSUMPTIE
EN PRODUCTIE

13 KLIMAATACIE



KLIMAATVERANDERING: WAT ONDERNEEMT DE EU?

Het Klimaatakkoord van Parijs is een wereldwijde overeenkomst van de Verenigde Naties, ondertekend door vrijwel alle landen ter wereld. Hierin zijn vrijwillige afspraken gemaakt om de opwarming van de aarde af te remmen door de uitstoot van broeikasgassen (met CO₂ als belangrijkste gas) terug te dringen. Het doel is om de opwarming tot beneden de 2°C te beperken. De EU is een toonaangevende speler en ondertekenaar van het Parijs akkoord en heeft in 2020 de 'Green Deal' opgesteld.

Op 14 juli 2021 is er door de Europese Commissie een groot pakket aan maatregelen gepresenteerd; de Fit for 55, waarmee het doel om in 2050 klimaatneutraal te zijn behaald moeten worden. De Fit for 55 is onderdeel van de Green Deal en moet nog worden goedgekeurd in het Europees Parlement.

DOELSTELLING GREEN DEAL

- In 2030 moet de CO₂-uitstoot met 55% zijn verminderd ten opzichte van 1990
- In 2050 moet de gehele Europese Unie klimaatneutraal zijn
- Economische groei zonder uitputting van grondstoffen
- Geen mens of regio die aan zijn lot wordt overgelaten

Om dat te bereiken is er de EU Klimaatwet die de juridische basis vormt van de Green Deal en in 2021 formeel is aange-

nomen. Deze wet verplicht alle EU-lidstaten om op nationaal niveau maatregelen te nemen om de klimaatdoelstelling van 2050 te halen.

EEN GREEP UIT DE EUROPESE MAATREGELEN

- Tegen 2030 moeten alle verpakkingen recyclebaar zijn
- De textiel- en plasticsector mogen vanaf 2030 geen gebruik meer maken van microplastics
- Consumenten moeten een 'recht op reparatie' krijgen.
- Bedrijven moeten beboet worden als zij zich onterecht profileren als 'groen'
- Gebouwen moeten worden gerenoveerd om de CO₂-uitstoot en het energieverbruik te verminderen
- Europese bossen moeten worden beschermd en uitgebreid
- In 2030 moet 40% van de opgewekte energie schoon zijn
- Er zal worden geïnvesteerd in vier miljoen laadpunten voor elektrische auto's door heel Europa, om het gebruik van elektrische auto's te stimuleren

ETNA Coffee Technologies zal zich, daar waar relevant, aansluiten en conformeren aan bovengenoemde maatregelen en acties met betrekking tot deze maatregelen opnemen in haar roadmap.

WIJ ASSEMBLEREN CO₂ NEUTRAAL

ROADMAP



Om 100% CO₂ neutraal te assembleren, zetten wij continu deze 4 stappen.

De interne en externe communicatie hierover vormen een belangrijk onderdeel.



SCOPES

Om toe te lichten welke grenzen we aanhouden voor het meten van onze CO₂ uitstoot, maken we gebruik van de drie scopes zoals gedefinieerd in het Greenhouse Gas Protocol.

SCOPE 1

Directe CO₂ uitstoot, veroorzaakt door eigen bronnen binnen de organisatie. Het betreft dan de uitstoot door eigen gebouw-, vervoer- en productiegerelateerde activiteiten. Denk hierbij aan eigen dieselgeneratoren en verwarmingsinstallaties, eigen (vracht)auto's of de toepassing van koelvloeistof in koelapparatuur en klimaatinstallaties.

SCOPE 2

Deze omvat de indirecte uitstoot van CO₂ door opwekking van zelf gekochte en verbruikte elektriciteit of warmte. De organisatie gebruikt deze energie intern, maar wekt deze niet intern op. Die opwekking vindt fysiek ergens anders plaats, bijvoorbeeld in een elektriciteitscentrale.

SCOPE 3

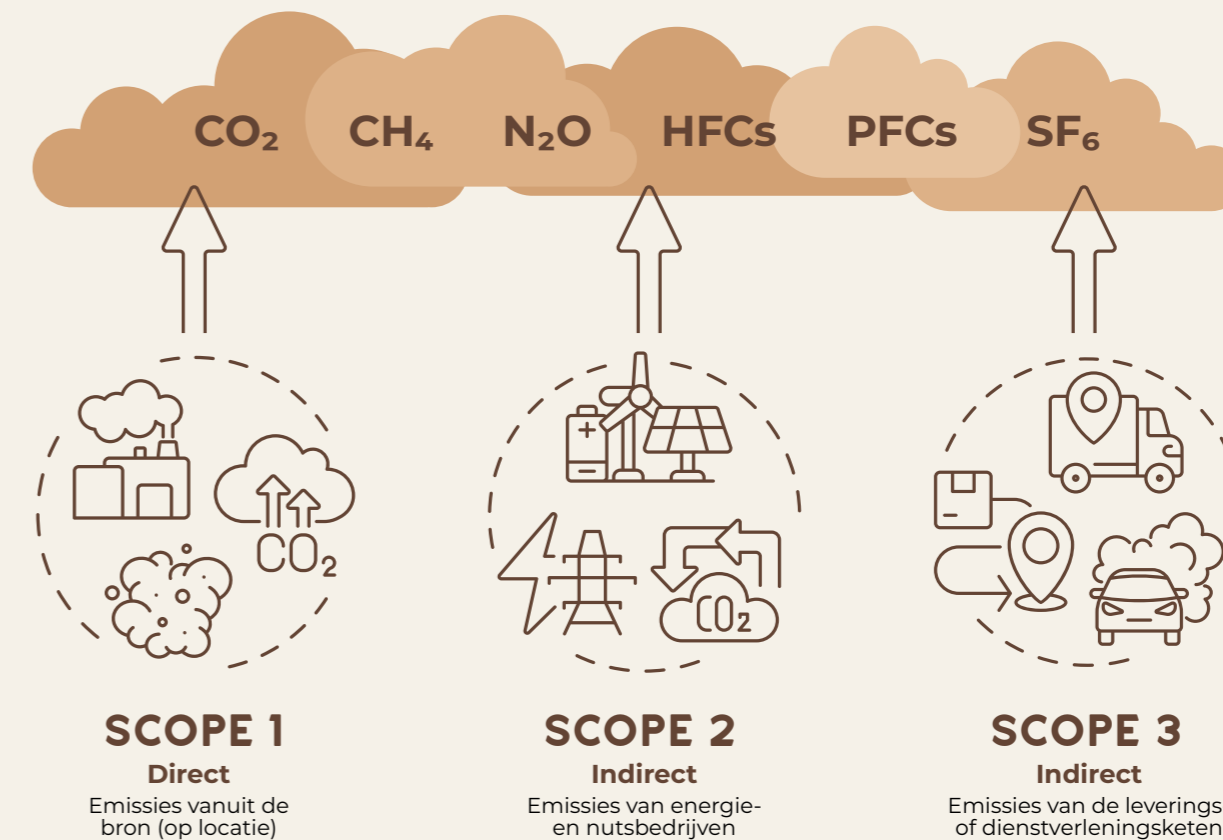
Indirecte uitstoot van CO₂ veroorzaakt door bedrijfsactiviteiten van een andere organisatie. Het betreft dan uitstoot door bronnen die niet in het bezit zijn van de eigen organisatie en waar ze ook geen directe invloed op kan uitoefenen. Bijvoorbeeld de uitstoot veroorzaakt door de productie of winning van ingekochte grondstoffen of materialen en uitbestede werkzaamheden zoals goederenvervoer. Ook de indirecte uitstoot als gevolg van zakelijk verkeer met privévoertuigen en zakelijk vliegverkeer hoort bij scope 3.

Wij meten de CO₂ emissie binnen scope 1 en 2.

Daarnaast meten we uit scope 3 het zakelijk verkeer van onze medewerkers (locatie Doetinchem), zowel met privévoertuigen als zakelijk vliegverkeer.



SCOPES EMISSIES



Scopes gedefinieerd, zoals in het Greenhouse Gas Protocol



Verbruik	Eenheid	2023	2024	2025
Gas	ton CO ₂	91,05	69,84	64,11
Elektra (inkoop)	ton CO ₂	57,72	52,49	54,52

ZONNEPANELEN EN GROENE STROOM

Om de CO₂ uitstoot veroorzaakt door het gebruik van elektriciteit te verminderen, is het dak van de assemblagehal van ETNA in december 2021 voorzien van 686 zonnepanelen. Met een verbruik van 253.403 kWh in 2025 zou ETNA met deze installatie volledig in haar eigen stroombehoefte moeten kunnen voorzien. De realiteit is dat het door netcongestie niet mogelijk is om opgewekte stroom terug te leveren aan het net.

Het resultaat is dat er 143.710 kWh van de opgewekte stroom direct gebruikt kon worden. De overige benodigde stroom is alsnog ingekocht. ETNA huurt het pand. Samen met de verhuurder wordt gekeken hoe we nog slimmer om kunnen gaan met onze energiehuishouding.



ELEKTRISCHE LAADPALEN

ETNA heeft onderzoek verricht naar het plaatsen van elektrische laadpalen voor medewerkers en gasten. Door netcongestie is dit helaas op dit moment niet mogelijk. We houden de ontwikkelingen op dit vlak nauwlettend in de gaten.

WAT IS NETCONGESTIE?

Netcongestie is een soort van file op het elektriciteitsnet. Deze file ontstaat door de energietransitie, het overschakelen van fossiele brandstoffen, op duurzame vormen van energie. De energietransitie ontwikkelt zich snel. Alle duurzame energie wordt (veelal) terug geleverd aan het elektriciteitsnet. Vroeger was het leveren van elektriciteit eenrichtingsverkeer. De stroom ging van de centrale naar woningen en bedrijven. Met de komst van duurzame energie opwek via onder andere zon is dit tweerichtingsverkeer geworden. Het Nederlandse elektriciteitsnet is hier oorspronkelijk niet voor ontworpen. Dit leidt soms tot spanningsproblemen op het elektriciteitsnet. Het terug leveren van stroom maar ook het afnemen van meer stroom (door bijvoorbeeld elektrificatie of stedelijke uitbreidingen) is daardoor niet mogelijk.

NETCONGESTIE IN DOETINCHEM

Gebouwen of ontwikkelingen met een grootverbruik aansluiting (winkels, horeca, bedrijven, zonneparken/-daken ed.) krijgen op het moment geen aansluiting. Er wordt door Liander kritisch gekeken wanneer deze gebouwen wel aangesloten kunnen worden.

Bron: <https://besluitvorming.doetinchem.nl/Documenten/2023-37-Netcongestie-Doetinchem.pdf>



Energielabel utiliteitsbouw Registratienummer: 864534157 Datum registratie: 06-12-2022 Geldig tot: 07-09-2032 Status: Definitief

Dit gebouw heeft energielabel **A+++++**

Isolatie	Installaties	Verbetereindschetsen?
Gevels	Hoofdsysteem	
Gevelpanelen	Verwarming	
Daken	Warm water	
Vloeren	Ventilatie	
Ramen	Koeling	
Buitendeuren	Verlichting	
	Zonnepanelen	

Dit gebouw wordt verwarmd via een aardgas aansluiting Aandeel hernieuwbare energie: 133,1 %

Over dit gebouw	Opnamedetails
Adres: Expeditieweg 6 E, 7007CM Doetinchem	Naam: Casper Melnik
Bouwjaar: 2003	Certificaathouder: Inspectieprofs, hvdn Bouwvisie Inspectieprofs
Compactheid: 0,95	KvK-nummer: 70598520
Gebruiksoverval: 841 m²	Soort opname: Basisopname
	Certificerende installatie: SKGKOB

ENERGIELABEL ETNA BEDRIJFSPAND

Van koelkasten tot grote bedrijfspanden; vrijwel alles wat energie verbruikt moet een energielabel hebben. Het energielabel voor bedrijfspanden geeft aan hoe energiezuinig een gebouw is. Bovendien laat het zien welke energiebesparende maatregelen er nog mogelijk zijn.

Hoe minder fossiele energie een gebouw verbruikt, hoe beter het energielabel. Een energielabel G is de slechtste score. De beste score is een A+++++ energielabel voor bedrijfsgebouwen. Zoals de afbeelding van het energielabel aangeeft is ons gebouw geclassificeerd als A+++++.



BREEAM NL Code for a Sustainable Built Environment

Gebouwdeel

BREEAM-NL In-Use certificaat
Hiermee wordt verklaard dat:
Expeditieweg 6A t/m 6F te Doetinchem te Doetinchem

is beoordeeld op basis van het schema:
BREEAM-NL In-Use Utiliteitsbouw v6.0.0
door een BREEAM-NL Assessor voor:
Retail Bouw Nederland

Certificaatnummer: 3624-BIU-2021

Asset 40,01% Beheer - Good Unclassified

22 april 2024 22 april 2027

Oscar Eshout Greenbuildingcoach

SKGKOB DGBC BREEAM

HET PAND WAARIN ETNA IS GEHUISVEST, IS BREEAM GECERTIFICEERD.

BREEAM-NL is sinds 2009 de certificeringsmethode voor een duurzaam gebouwde omgeving. Met deze methode kunnen projecten worden beoordeeld op integrale duurzaamheid. Niet alleen op het gebied van energie, maar in de volle breedte.



INTERNE TRANSPORTMIDDELEN

Alle interne transportmiddelen zijn elektrisch. Ook alle vorkheftrucks, smalle gangen trucks en pallettrucks worden elektrisch aangedreven. Er zijn geen interne transportmiddelen aanwezig op basis van fossiele brandstoffen (benzine, gas of diesel).



LED VERLICHTING

Vanaf januari 2020 hebben wij een tweede productiehal in gebruik genomen. Op dat moment is alle tl-verlichting in beide productiehallen vervangen door LED verlichting. Ook de kantoorruimtes zijn volledig voorzien van LED verlichting.

CO2 EMISSIE

Hieronder staat het overzicht van afbakening (scope)

Categorie scope 1	Eenheid	2023	2024	2025
Gas verbruik	ton CO ₂	91,05	69,84	64,11
Verbruik ETNA bedrijfsbus	ton CO ₂	8,38	7,86	8,76
Verbruik water	ton CO ₂	0,08	0,06	0,11

Categorie scope 2	Eenheid	2023	2024	2025
Elektra verbruik (inkoop)	ton CO ₂	57,72	52,49	54,52

Categorie scope 3	Eenheid	2023	2024	2025
Upstream				
Woon- werkverkeer	ton CO ₂	58,3	61,54	76,95
Zakelijk verkeer	ton CO ₂	18,54	19,90	25,05
Afval	ton CO ₂	27,03	33,51	28,47
Totaal emissies		261,37	245,20	257,97



WOON-WERKVERKEER

Hoe groot is de CO₂ uitstoot woon-werkverkeer van onze medewerkers? En hoe kunnen we die reduceren? Dit zijn de vragen die we ieder jaar meten met behulp van een interne enquête.

ETNA stimuleert het gebruik van een fiets voor woon-werkverkeer door een fietsplan voor haar medewerkers. Ook is er een overkapping geplaatst waar ETNA medewerkers hun fiets veilig kunnen parkeren en elektrische fietsen opgeladen kunnen worden.

Vervoersmiddel	Resultaten 2023		Resultaten 2024		Resultaten 2025	
	Algemeen: totaal medewerkers: 60		Algemeen: totaal medewerkers: 66		Algemeen: totaal medewerkers: 70	
	Totaal CO ₂	CO ₂ (%)	Totaal CO ₂	CO ₂ (%)	Totaal CO ₂	Medewerker (%)**
Verdeling emissies in ton CO ₂						
Auto	54,1	92,8	57,1	92,8	75,6	54,8
Auto 100% elektrisch*	-	-	-	-	0,4	7,8
Carpool	2,7	4,6	2,9	4,6	0,0	4,7
Scooter / bromfiets	0,8	1,4	0,8	1,4	0,9	0,5
Fiets	0,7	1,2	0,7	1,2	0,0	27,1
Openbaar vervoer	0,0	0,0	0,0	0,0	0,1	5,1
Totaal	58,3	100,0	61,5	100,0	77,0	100,0

* in 2025 voor het eerst in de meting meegenomen

** percentage medewerkers dat gebruik maakt van dit vervoersmiddel

Methodiekwijziging 2025: CO₂-toerekening voor fiets en carpool aangepast, omdat uitstoot niet dubbel wordt meegerekend en fietsen een verwaarloosbare directe uitstoot heeft.



BUUR MAAKT NATUUR

ETNA is verbonden aan de stichting Buur maakt Natuur. De Stichting Buur maakt Natuur zet zich in om landbouwgronden op te kopen en terug te brengen naar nieuwe natuur. De resterende CO₂ uitstoot van ons bedrijf, die overblijft na het nemen van CO₂ reducerende maatregelen, compenseren wij als partner van Buur maakt Natuur.

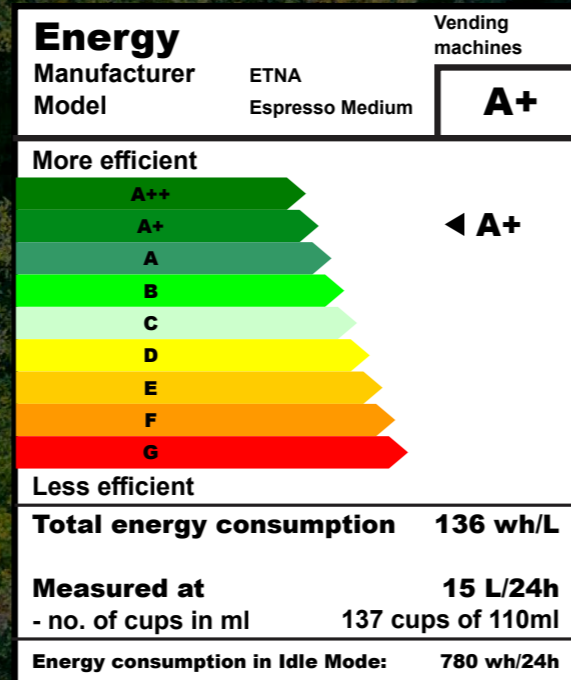
AFVALBEHEERSING

We hanteren gescheiden afvalstromen op onze assemblageplaats en passen recyclebaar verpakkingsmateriaal toe. Wij proberen zoveel mogelijk gebruik te maken van meermalige verpakkingen bij de aanlevering van componenten. Zo worden de Braumann brewers en Braumann molens in houten retourverpakking aangeleverd. Papier, kunststof folies, metalen en restafval worden gescheiden ingezameld en afgevoerd. Ook wordt verpakkingsmateriaal van toeleveranciers, daar waar mogelijk, hergebruikt voor de verzending van onderdelen naar onze klanten.



ENERGIECLASSIFICATIE KOFFIEMACHINES

ETNA volgt het energieprotocol van de EVA (European Vending Association) en we streven altijd naar verbeteringen om het energieverbruik te minimaliseren. Dit doen wij door alle ETNA koffiemachines standaard uit de leveren met een geactiveerde eco-modus, waardoor er tijdens de levensduur een grote energiebesparing plaatsvindt. Daarnaast zijn bijvoorbeeld onze open boilers, gebruikt in de instant en fresh brew koffiemachines, goed geïsoleerd. Hierdoor wordt het warmteverlies sterk beperkt.



De energieclassificaties van de koffiemachines zijn te vinden op ons ETNA Dealerportaal.

LEVENSCYCLUSANALYSE

Om inzicht te krijgen in waar in onze keten de grootste milieubelasting plaatsvindt, zijn wij in 2025 gestart met het opstellen van een levenscyclusanalyse (LCA). Een LCA is een methode om de milieueffecten van een product, dienst of proces in kaart te brengen over de volledige levensduur. In ons geval gaan we dat doen over de milieubelasting van onze koffiemachine. Denk hierbij aan het energieverbruik, CO₂-uitstoot, waterverbruik of uitputting van grondstoffen.

Met deze informatie kunnen we in de toekomst duurzamere ontwerpkeuzes maken, producten of materialen met elkaar vergelijken, onderbouwde duurzaamheidsclaims formuleren of verbeterkansen in de keten identificeren.

Wij gaan dit eerst in kaart brengen voor onze meest verkochte machine, de Dorado lijn. Aan de hand van de softwaremodule Umberto zijn we gedetailleerd gaan kijken naar de winning van de grondstoffen, de productie, het transport en het gebruik en de afvalverwerking van deze machine. In de toekomst willen we dit ook uitvoeren op onze andere modellen.



HERKOMST

“ WE STREVEN NAAR EEN TRANSPARANTE TOELEVERINGSKETEN. ”

12 VERANTWOORDE CONSUMPTIE EN PRODUCTIE



13 KLIMAATACHTIE



HERKOMST



75%

VAN DE ONDERDELEN KOMT UIT EUROPA*

ETNA is een ontwikkel- en assemblagebedrijf en koopt derhalve veel componenten en onderdelen in. We streven ernaar dat minstens 75% van de onderdelen voor onze machines binnen Europa geproduceerd worden.

CODE OF CONDUCT LEVERANCIERS

Met onze leveranciers zijn we een code of conduct overeengekomen, waarin omschreven staat wat we van hen verwachten.

Belangrijke onderdelen zijn:

- Respectvol omgaan met elkaar
- Geen kinderarbeid in de keten
- Geen discriminatie
- Fair trading

* o.b.v. oorspronkelijkheidsverklaring





SOCIALE BETROKKENHEID

“ ONZE MEDEWERKERS KUNNEN REKENEN OP EEN VEILIG EN GEZOND ARBEIDSKLIMAAT. ”



7 BETAALBARE EN
DUURZAME
ENERGIE



9 INDUSTRIE,
INNOVATIE EN
INFRASTRUCTUUR



12 VERANTWOORDE
CONSUMPTIE
EN PRODUCTIE



13 KLIMAATACIE

VEILIG EN GEZOND ARBEIDSKLIMAAT

Onderdeel van de duurzaamheidsstrategie van ETNA is dat we sociaal betrokken ondernemerschap tonen. Daarbij hebben we aandacht voor onze medewerkers en voor onze nabije omgeving. Onze medewerkers kunnen rekenen op een veilig en gezond arbeidsklimaat, zowel fysiek als sociaal.

DIVERSITEIT BINNEN ETNA

Het totale team bij ETNA bestaat in 2025 uit 70 medewerkers. In FTE zijn dit er 65,3 (peildatum 31-12-2025). Door de mogelijkheid van parttime werken aan te bieden, waarbij we meedenken in flexibele werktijden, bieden we een bredere doelgroep de kans om een functie in te vullen; bijvoorbeeld mensen die zorg voor kinderen of mantelzorg willen combineren met hun baan.

FIETSPLAN

Medewerkers hebben toegang tot het fietsplan waarmee zij tegen aantrekkelijke voorwaarden een fiets kunnen aanschaffen. Hiermee stimuleren we het fietsgebruik voor woon-werk verkeer en het fietsen in de vrije tijd.

PERIODIEK MEDISCH ONDERZOEK (PMO)

Om de drie jaar bieden we medewerkers de mogelijkheid om deel te nemen aan een Periodiek Medisch Onderzoek. In dit (vrijwillige) onderzoek krijgen medewerkers inzicht in hun fysieke gesteldheid, is er aandacht voor een gezonde levensstijl en wordt gemonitord in welke mate medewerkers stress ervaren. Medewerkers krijgen individuele terugkoppeling en ETNA krijgt als werkgever een algemene terugkoppeling. Op basis van die algemene terugkoppeling voeren we verder optimalisaties uit om onze medewerkers zo goed mogelijk te ondersteunen in hun vitaliteit. Het PMO staat voor 2026 gepland.

BEDRIJFSFITNESS

ETNA is aangesloten bij Bedrijfsfitness Nederland. Via dit platform betalen wij mee aan het sportabonnement van de medewerker en daarnaast ontvangt de medewerker op het abonnement belastingvoordeel. Dit maakt het daarmee extra aantrekkelijk voor medewerkers om (meer) te gaan sporten.

WEEK VAN DE VITALITEIT

Jaarlijks vindt de Nationale Vitaliteitsweek plaats. Het doel van deze week is om werkend Nederland bewust te maken van het belang van de eigen vitaliteit. In deze week organiseert ETNA laagdrempelige activiteiten voor alle medewerkers. In 2025 stond iedere dag een activiteit op de planning, van een sportieve bootcamp tot aan een rustgevende stoelmassage. Daarnaast genoten we van een verzorgde themalunch gezonde voeding, onder leiding van het team van De Graafschap Vrouwen. Ook organiseerden we een lunchwandeling bij 't Knapper-slag, een initiatief van Buur maakt Natuur dat wij ondersteunen. Verder konden medewerkers deelnemen aan een ergonomische stoelcheck en werden er gezonde snacks aangeboden. Het waren verschillende en laagdrempelige activiteiten waarin iedereen werd uitgenodigd om deel te nemen.

GEZAMENLIJKE SPORTACTIVITEITEN

Ieder jaar wordt er een sportevenementenkalender opgesteld met (minimaal) 4 evenementen waaraan medewerkers als team deel kunnen nemen. Vooral hardloop-, wielren- en mountainbike-evenementen staan op de kalender. Het afgelopen jaar heeft ook een groep collega's deelgenomen het 'Fitste bedrijf van de Achterhoek'. Medewerkers die meedoen krijgen een ETNA sporttenuue dat ze mogen houden.





LOKALE MAATSCHAPPELIJKE INITIATIEVEN

INNOVATIEHUB DOETINCHEM

De Innovatiehub is een samenwerking tussen vier bedrijven: Rensa Family, Wopereis Groep, Hosokawa Micron en ETNA Coffee Technologies. Via de Innovatiehub Doetinchem kunnen afstudeerders en stagiaires een uitdagende stage uitvoeren, waarbij ze de unieke kans krijgen om een kijkje te nemen bij de drie andere organisaties. Met de mogelijkheid tot het volgen van extra trainingen en het krijgen van extra begeleiding, kunnen zij zoveel mogelijk uit hun stage- of afstudeeropdracht halen!

SAMENWERKING SCHOLEN

Naast de Innovatiehub Doetinchem onderhouden wij ook zelf contacten met verschillende scholen, zoals het Graafschap College, de HAN, Universiteit Twente en het Prakticon. Wij bieden studenten stageplekken aan op verschillende afdelingen binnen ETNA.



STICHTING MINI MANNA

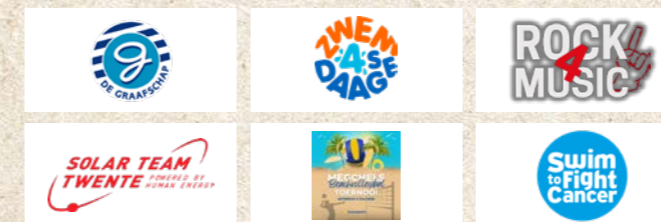
Stichting Mini Manna is een zelfstandige sociale onderneming die in 2007 in Doetinchem is opgericht om een grote groep inwoners met onvoldoende inkomen om rond te komen, te ondersteunen. Ze hebben inmiddels ook een vestiging in Ulft en Winterswijk. Stichting Mini Manna is in de vijftien jaar van haar bestaan uitgegroeid tot een van de partijen die armoedebestrijding daadkrachtig aanpakt. Daarnaast is de stichting uitgegroeid tot een plek waar op een inclusieve manier werk wordt gemaakt van dagbesteding, re-integratie en participatie. En dat allemaal vanuit het motto 'voor en door de doelgroep'. Wij dragen hier graag ons steentje aan bij. De koffiebonen die gemalen worden in onze fabriek bij het afstellen van de koffiemachines, worden gedoneerd aan Stichting Mini Manna.



SPONSORING

Wij stellen onze medewerkers en de nabije omgeving centraal. Om dit doel na te leven ondersteunen we jaarlijks maatschappelijke initiatieven die zijn aangedragen door onze medewerkers. We beoordelen sponsoraanvragen op basis van thema's zoals gezondheid & vitaliteit, gelijke kansen, duurzaamheid of techniek. We richten ons vooral op initiatieven in onze regio en vinden het belangrijk dat de sponsoring past bij onze pay-off 'Simply Unstoppable'.

Zo sponsorden we in 2025 onder andere het Graafschap Vrouwen 1-team, de Zwem4daagse Gendten, die kinderen het plezier van zwemmen laat ervaren, het Rock4music festival dat kinderen met een chronische ziekte in contact brengt met muziek, Solar Team Twente, het beachvolleybaltoernooi in Megchelen en Swim2fightcancer.





SOCIAL RETURN

Social return betekent het creëren van werkgelegenheid voor personen met een afstand tot de arbeidsmarkt.

1. Arbeidsparticipatie
2. Opdracht sociale werkvoorziening
3. Maatschappelijke activiteiten

ARBEIDSPARTICIPATIE

Bij de werving en selectie van nieuwe medewerkers streven we naar een inclusieve benadering, waarbij we ons richten op de sterke punten van iedere kandidaat die zich meldt. Wij geloven dat diversiteit en inclusiviteit ons helpt om betere prestaties te leveren en helpt bij het aantrekken van de juiste talenten. Ons doel is om een werkomgeving te creëren waarin iedere medewerker zich gewaardeerd en comfortabel voelt.

Als erkend leer-werk bedrijf verwelkomen we graag stagiaires van alle niveaus. Om geschikte stagiaires te vinden en te zorgen voor een goede begeleiding voor onze stagiaires gedurende de stageperiode zijn we aangesloten bij Innovatiehub Doetinchem. Het gaat om leerlingen

van het mbo, hbo en de universiteit. De Innovatiehub is een samenwerking tussen vier bedrijven in de omgeving Doetinchem. Voor leerlingen uit VSO/PraktijkOnderwijs reserveren we twee stage-meewerkplekken per schooljaar.

OPDRACHT SOCIALE WERKVOORZIENING

Een deel van de assemblageactiviteiten besteden we uit bij sociale werkvoorziening Maak BV en we kopen PCB's in bij Confed. We maken een zorgvuldige afweging als we activiteiten uitbesteden. Enerzijds kijken we naar de uitvoerbaarheid bij- en het beperken van tijdsdruk voor de sociale werkvoorziening. Anderzijds wegen logistieke- en milieubelastende aspecten (zoals extra transport) mee.

WAARDE SOCIAL RETURN

Iedere geproduceerde machine vertegenwoordigt een SROI waarde van € 52,77 (waarde van toepassing in 2025). Deze waarde is gebaseerd op de bouwblokkenmethode.



WIJ GELOVEN DAT
DIVERSITEIT EN INCLUSIVITEIT
ONS HELPT OM BETERE
PRESTATIES TE LEVEREN



CIRCULARITEIT

“WE WILLEN BETROUWBAAR
ONTWIKKELEN.”



REDUCE

VERPAKKINGEN

We gaan bewust om met de verpakkingen van onze producten en maken hierin keuzes die passen bij ons duurzaamheidsbeleid. Het karton van onze verpakkingen bestaat voor het grootste deel uit gerecycled, FSC-gecertificeerd materiaal. Het karton kan, via onze dealers, aangeboden worden voor recycling.

Er wordt EPS gebruikt in onze verpakkingen om onze koffiemachines voldoende bescherming te geven tijdens het transport. Er heerst, ten onrechte, een beeld dat EPS geen duurzaam verpakkingsmateriaal is.

EPS is echter, in tegenstelling tot karton, lastiger aan te bieden voor recycling door onze dealers. Daarom is besloten om onze verpakkingen stap voor stap om te zetten naar EPS-vrije varianten van karton en EPS geleidelijk uit te faseren. In 2026 gaan we verder met deze omzetting.



WE GAAN
BEWUST OM MET
DE VERPAKKINGEN
VAN ONZE
PRODUCTEN

REDUCE REPAIR REUSE RECYCLE



ONDERDELEN VAN GERECYCLED MATERIAAL

Onze collega's van de afdeling Research & Development besteden veel aandacht aan de keuze voor de componenten die gebruikt worden in onze koffiemachines. Daar waar mogelijk, en er geen beperking is door voedselcontactwetgeving, worden gerecyclede materialen toegepast.



LEVENSDUUR ETNA MACHINES

Wij geloven niet in één wegwerpmaatschappij, maar in machines met een lange levensduur en lage servicekosten. Wij kiezen daarom voor duurzame, stabiele componenten in onze machine, van hoge kwaliteit en lange levensduur. Ook bij intensief gebruik. Een ETNA-koffiemachine is zo ontworpen dat deze minimaal 8 jaar mee moet kunnen gaan. In de bedrijfskolom van de koffiemachinefabrikant heeft het correctief en preventief onderhoud gedurende de levensduur van de koffiemachine de grootste impact op het milieu.

Daarom staat maximalisatie van uptime, door het voorkomen van storingen, in ons beleid centraal:

- Metalen kast in plaats van kunststof
- Metalen Braumann zetgroep en Braumann molen in plaats van kunststof
- Glass Front veiligheidsglas
- Kwalitatief hoogwaardige pompen en boilers



CIRCULARITEIT

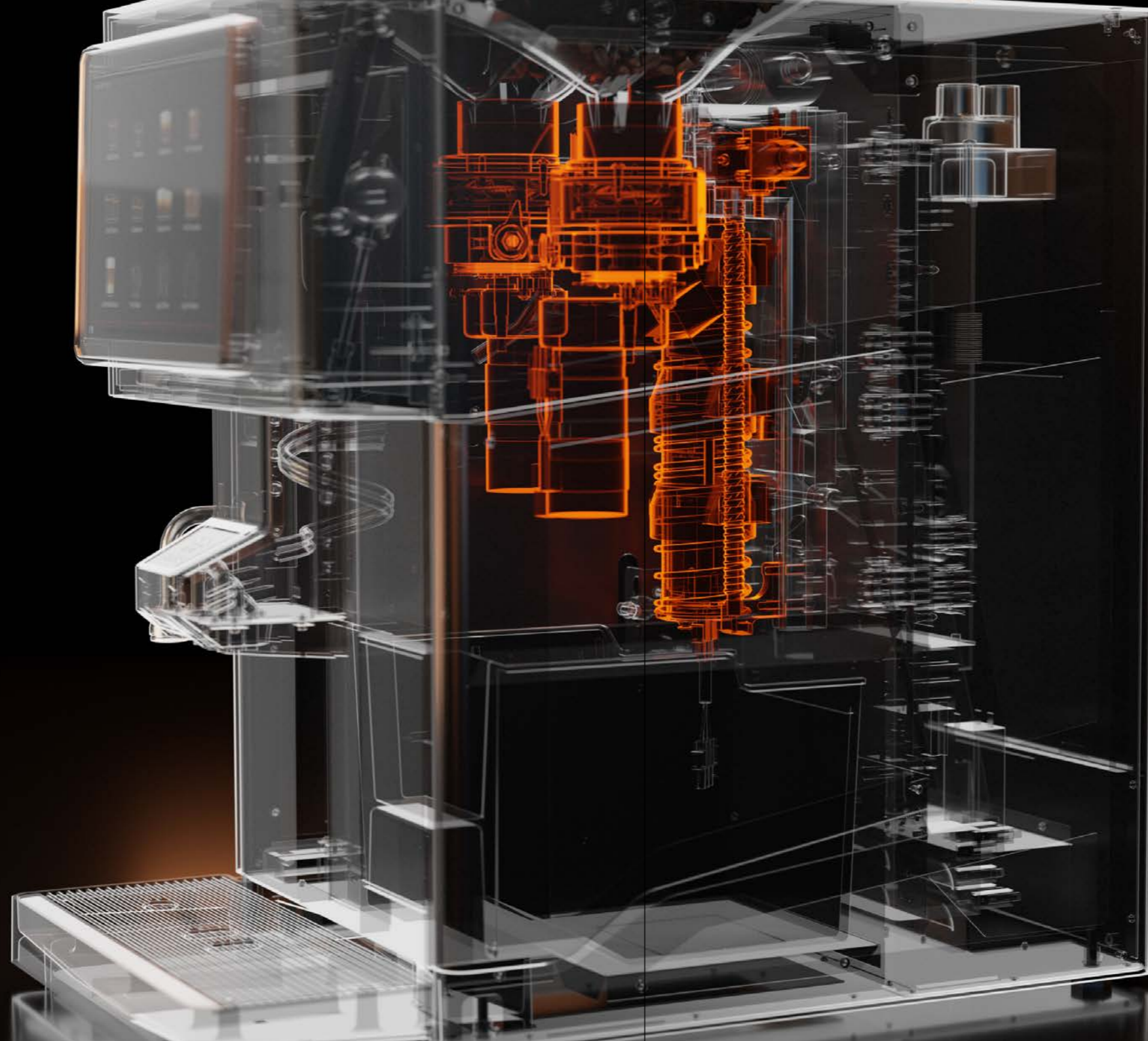
8 JAAR GARANTIE BRAUMANN ZETGROEP EN BRAUMANN MOLEN

De zetgroep en molen zijn bepalend voor de betrouwbaarheid van de machine en de kwaliteit van de koffie. Met 8 jaar fabrieksgarantie op de Braumann zetgroep en Braumann molen loop je geen enkel technisch risico op deze cruciale componenten.

Jouw voordelen van 8 jaar garantie op de Braumann zetgroep en Braumann molen:

- Lange levensduur gegarandeerd
- Lage servicekosten
- Een duurzame oplossing

De garantievoorwaarden zijn te vinden op ons ETNA Dealerportaal.



REPAIR

ONDERHOUD EN REPARATIE

Onze machines zijn goed toegankelijk voor reparatie. De zijwanden, achterwand en de bovenplaat kunnen eenvoudig gedemonteerd worden, waardoor de monteur snel aan de slag kan met onderhoud en reparatie. Tenminste 10 jaar na aanschaf van de machine blijven onderdelen beschikbaar. Dit komt de levensduur van de koffiemachine ten goede, en zorgt voor een lagere milieupact.





REUSE

REVISIE BRAUMANN BREWER

Sinds 2021 worden de Braumann zetgroepen bij ETNA geproduceerd. Dit wordt gedaan door medewerkers die bij onze partner Braumann in Zwitserland opgeleid en gecertificeerd zijn. Omdat de productie nu ook bij ETNA plaatsvindt hebben wij een volgende stap gemaakt in het kader van het verlengen van de levensduur van onze producten in de Triple R filosofie: reduce - repair – reuse. Binnen de reuse filosofie bieden wij ook de mogelijkheid om zetgroepen te reviseren.

WAT HOUDT EEN REVISIE IN?

Tijdens het reviseren van een Braumann zetgroep worden onderdelen vervangen welke aan slijtage onderhevig zijn. Deze onderhoudsbeurt wordt uitgevoerd na ongeveer 100.000 - 120.000 consumpties, waarna de zetgroep deze aantallen wederom kan zetten.

RECYCLE

RECYCLEBAARHEID ETNA MACHINES

Tijdens de ontwerpfase houdt ETNA rekening met de recyclebaarheid van haar machines. Wij zorgen voor zo min mogelijk onlosmakelijke verbindingen tussen verschillende materialen, zodat deze goed te scheiden zijn. Dit beleid heeft ertoe geleid dat onze machines een zeer hoog recyclebaarheidspercentage hebben weten te realiseren. Tenminste 95% van de componenten is recyclebaar.

Voorbeeld: ETNA Dorado Espresso Medium / DES121



De materiaalpaspoorten van de koffiemachines zijn te vinden op ons ETNA Dealerportaal.



Recyclability DES121BBAHECNLO						
Materiaal categorie	Percentage	Materiaal	Recy j/n	Reken %	Recyclebaar	Niet recyclebaar
Kunststof	4,19%	ABS, Acrylonitril Butadien Styreen	j	100%	4,19%	0%
	1,52%	EPS, geëxpandeerd polystyreen	j	100%	1,52%	0%
	0,19%	PA 6, polyamide (nylon)	j	100%	0,19%	0%
	0,59%	PA 6.6, polyamide (nylon)	j	100%	0,59%	0%
	0,03%	PA, polyamide (nylon)	j	100%	0,03%	0%
	0,99%	PC, polycarbonaat	j	100%	0,99%	0%
	0,26%	PE LD, polyethylene, low density	j	100%	0,26%	0%
	0,95%	POM, polycetaal	j	100%	0,95%	0%
	1,61%	PP, polypropyleen	j	100%	1,61%	0%
	5,80%	PS, polystyreen	j	100%	5,80%	0%
Metaal overige	0,60%	Siliconen	j	100%	0,60%	0%
	7,09%	Aluminium	j	100%	7,09%	0%
	0,04%	Bronz	j	100%	0,04%	0%
	0,75%	Messing	j	100%	0,75%	0%
	44,79%	Sendzimir/zincor	j	100%	44,79%	0%
Metaal RVS	0,47%	RVS 302 / AISI 302 (1.4310) (verenstaal)	j	100%	0,47%	0%
	0,16%	RVS 303 / AISI 303 (1.4305)	j	100%	0,16%	0%
	1,18%	RVS 304 / AISI 304 (1.4301)	j	100%	1,18%	0%
	0,05%	RVS 316 / AISI 316 (1.4401)	j	100%	0,05%	0%
	0,05%	RVS 420 / AISI 420 (1.4021)	j	100%	0,05%	0%
	0,57%	RVS 430 / AISI 430 (1.4016)	j	100%	0,57%	0%
	1,64%	Staal	j	100%	1,64%	0%
	1,14%	Hout	j	100%	1,14%	0%
Overige materialen	4,35%	Karton	j	100%	4,35%	0%
	0,25%	Overig wel recyclebaar	j	100%	0,25%	0%
	0,12%	Papier	j	100%	0,12%	0%
Deels recyclebaar	2,04%	Kabel/kabelboom	j/n	70%	1,43%	0,61%
	16,04%	Mech assembly 1 wel recyclebaar 95	j/n	95%	15,24%	0,80%
	0,31%	Mech assembly 4 wel recyclebaar 75	j/n	75%	0,24%	0,08%
Niet recyclebaar	1,26%	PCB, printplaat	j/n	50%	0,63%	0,63%
	0,22%	Mech assembly 2 niet recyclebaar 0	n	0%	0%	0,22%
	0,73%	Overig niet recyclebaar	n	0%	0%	0,73%
	100%				96,92%	3,08%

PCB: aanname dat 50% van het gewicht gerecycled kan worden.
Kabel en kabelbomen: aanname dat 70% van het gewicht (kernmateriaal) gerecycled kan worden.



STICHTING OPEN/Wecycle

ETNA is aangesloten bij Stichting OPEN/Wecycle. Dit betekent dat voor elke machine een verwijderingsbijdrage betaald wordt. Hierdoor kunnen alle ETNA-machines aan het einde van de levensduur op een correcte manier, en op dat moment voor de klant, kosteloos voor recycling worden aangeboden. Stichting OPEN zorgt voor een duurzame en milieubewuste verwerking van ingezamelde, afgedankte elektrische apparaten. Na de inzameling vindt sortering van de elektrische apparaten plaats. Sommige apparaten worden handmatig gedemonteerd waardoor er hergebruik of betere recycling gerealiseerd kan worden. Deze activiteit gebeurt, waar mogelijk, met mensen met een afstand tot de arbeidsmarkt. Daarna wordt het e-waste op de best mogelijke manier verwerkt door CENELEC-gecertificeerde verwerkers. Hierbij worden ook milieugevaarlijke stoffen, zoals batterijen en condensatoren, verwijderd. De ingezamelde apparaten worden zo uiteindelijk allemaal gerecycled tot nieuwe grondstoffen.

Voor meer informatie over Stichting OPEN verwijzen we je naar: stichting-open.org



WEEE NEDERLAND B.V.

ETNA is ook lid en aangesloten bij WEEE Nederland B.V. Op dit moment is dit, met name voor Duitsland, een belangrijk inzamel- en recyclingplatform.

WEEE is de afkorting van Waste Electrical and Electronic Equipment. WEEE is de gangbare naam voor de Europese richtlijn die de inzameling en recycling van deze afvalstroom reguleert.

Zie voor meer informatie over de WEEE: www.weee.nl



Wecycle



FUTURE UP

ETNA is lid van Future Up (voorheen MVO Nederland). Future Up stuurt de transitie naar de duurzame economie met het grootste duurzame bedrijfsennetwerk van Nederland. Om de voortgang op hun ambitie te meten ontwikkelde MVO Nederland de Nieuwe Economie Index (NEx) die jaarlijks meet hoe goed ze op weg zijn. Deze index bestaat uit zeven thema's: nieuwe rijkdom, circulaire economie, biodiversiteit, echte prijzen, inclusief ondernemen, groene energie en transparante ketens. Deze thema's vormen samen de nieuwe economie en dus de focus van hun werk. Ook bepalen ze voor onze partners de agenda op weg naar een duurzamer bedrijf.

Meer informatie vind je op: www.futureup.nl

**CONSUMENTEN
VERWACHTEN
TEGENWOORDIG HOGE
KOFFIEKWALITEIT,
OVERAL. CONSISTENT DE
BESTE KOFFIE BIEDEN
VINDEN WIJ DAAROM
ESSENTIEEL.**

PLAN 2026

“ WE NODIGEN JE UIT OM DEEL UIT TE MAKEN
VAN ONZE MISSIE.”

MILIEU

- In samenwerking met onze verhuurder zal de dakbedekking op ons pand vervangen worden, en een nog hogere isolatiewaarde gerealiseerd worden.
- We gaan volledig over naar EPS-vrije verpakkingen.
- Door het toepassen van boiler isolatie in alle espressomachines zal het energieverbruik van deze machines nog verder gereduceerd worden.

HERKOMST

- Diverse componenten die in Azië gekocht worden, bijvoorbeeld kabelbomen, omzetten naar een Europese productielocatie.
- Verder onderzoeken welke componenten nog meer binnen Europa ingekocht kunnen worden.

SOCIALE BETROKKENHEID

- HR-beleid dat gericht is op een veilig en gezond arbeidsklimaat voor alle ETNA medewerkers. De gezondheid van ons arbeidsklimaat meten we o.a. op basis van de verzuimcijfers.
- In 2026 neemt minimaal 75% van de uitgenodigde medewerkers deel aan het preventief medisch onderzoek (PMO).
- Eind 2026 is de SROI-waarde per geproduceerde machine met 10% gestegen ten opzichte van 2025.

CIRCULARITEIT

- Life Cycle Assessments afronden voor het grootste deel van ons assortiment en deze LCA's laten valideren via een onafhankelijke instantie middels een EPD (Environmental Product Declaration).
- Minimaliseer in de productie het vastlijmen van onderdelen. Onderzoek naar alternatieven die makkelijker los te maken zijn, zodat reparatie of vervanging mogelijk wordt.

“WIJ WILLEN BOUWEN AAN ROBUUSTE EN LANGE TERMIJN RELATIES MET
ONZE PARTNERS, WAARDE TOEVOEGEN AAN HUN BEDRIJF DOOR MIDDEL VAN
INNOVATIE, MAATWERK EN DE LAAGSTE TOTAL COST OF OWNERSHIP.”



GEREALISEERD IN 2025

	Doel	Realisatie*
Milieu	CO ₂ uitstoot door woon-werkverkeer reduceren door meer collega's uit te dagen met de fiets naar het werk te komen.	In 2025 kwam 27,1% van de medewerkers regelmatig op de fiets. Hoewel we al erg blij zijn met de percentage, is de CO ₂ uitstoot door woon-werkverkeer helaas niet gedaald. In 2026 blijven we onze collega's uitdagen om op de fiets te komen.
	Verpakkingen van accessoires, small en compact machines volledig EPS-vrij maken en uitvoeren in ongebleekt karton. Voorbereiden van het omzetten van overige verpakkingen met als doel gedurende 2026 volledig EPS-vrije verpakkingen te hanteren.	Genoemde verpakkingen zijn omgezet naar de nieuwe variant. Voorbereidingen voor het omzetten van de overige verpakkingen zijn in volle gang.
	Onderzoek naar de mogelijkheden voor het verder reduceren van het energieverbruik van onze koffiemachines; hoogst haalbare energieclassificatie voor onze producten.	Het onderzoek naar het toepassen van isolatie op onze doorstroomboilers is afgerond. En de technische voorbereidingen zijn getroffen om in de tweede helft van 2026 machines met een nog betere energieprestatie op de markt te kunnen brengen.
Herkomst	Onderzoeken of we kabelbomen, die in Azië worden gekocht, in de regio kunnen inkopen.	We hebben een leverancier in Portugal gecontracteerd voor de sourcing van kabelbomen. Inmiddels hebben we de eerste orders geplaatst en zullen we er in 2026 verder naar streven om kabelbomen die nu nog in China worden geproduceerd in Portugal in te kopen.
	Hernieuwd opvragen van artikel oorsprongsverklaringen om zo inzicht te krijgen en het doel, 80% van de artikelen sourcen binnen de EU, te kunnen realiseren.	We zijn volop bezig om leveranciers via een oorsprongsverklaring te laten verklaren waar de oorsprong van het artikel ligt. Dit is zowel voor ons als de leverancier arbeidsintensief. We zullen er de komende jaren mee bezig blijven om alle wijzigingen bij te houden.

	Doel	Realisatie*
Sociale betrokkenheid	HR-beleid dat gericht is op een veilig en gezond arbeidsklimaat voor alle ETNA medewerkers. De gezondheid van ons arbeidsklimaat meten we o.a. op basis van de verzuimcijfers en door het voeren van 'groeien bij en met ETNA-gesprekken'.	Onze verzuim monitoring wijst uit dat we 1,01% kort verzuim, 0,59% middellang (8-42 dagen) en 2,88% langdurig (langer dan 43 dagen) verzuim hadden. Onze externe vertrouwenspersoon heeft in 2025 geen meldingen gehad.
	Ons vitaliteitsplan versterken om de duurzame inzetbaarheid van medewerkers te vergroten. In 2025 streven we ernaar het aantal deelnemers aan gezamenlijke sportactiviteiten met 30% te laten toenemen.	In 2025 hebben we het vitaliteitsplan succesvol versterkt. Het aantal medewerkers dat heeft deelgenomen aan gezamenlijke sportactiviteiten is met 35% gestegen.
	We geven minimaal 5 studenten de gelegenheid om stage te lopen bij ETNA (met inzet van de Innovatiehub) en er zijn 2-leer/werkplekken voor leerlingen uit het praktijkonderwijs.	In 2025 hadden wij in totaal 10 stagiaires en 2 leerlingen uit het praktijkonderwijs.
	We willen tenminste 3 nieuwe goede doelen (maatschappelijke organisaties) ondersteunen die collega's aandragen en waarmee zij een persoonlijke verbinding hebben.	In 2025 hebben wij drie nieuwe goede doelen ondersteund. Het gaat hierbij om Sportclub Varsseveld, Wandelnet (Graafschapspad) en Swim to Fight Cancer.
Circulariteit	Vervolg geven aan onderzoek naar refurbishment en herbruikbare onderdelen terugwinnen uit gebruikte machines.	Het onderzoek naar interne refurbishment van koffiemachines is afgerond. Er komen structureel te weinig machines retour om een concrete businesscase rondom refurbishment van machines en onderdelen te maken. ETNA koffiemachines worden door onze dealers veelal zelf gere refurbished en opnieuw ingezet, waardoor de levensduur daar verlengd wordt tot het maximale.
	Onderzoek en voorbereiding voor het berekenen en rapporteren van LCA's (Life Cycle Assessments) voor onze koffiemachines.	ETNA heeft het onderzoek naar het doen van Life Cycle Assessments afgerond. Er is een LCA-softwarepakket aangeschaft (Umberto) en wij zijn gestart met de eerste analyses. Dit gaat ETNA in staat stellen de milieu-impact van onze producten grondig te analyseren, en onze grondstoffengebruik en energieverbruik verder te verbeteren.

* voor een gedetailleerde toelichting op de gerealiseerde doelen, verwijzen we je naar de volgende pagina.

**WIJ HEBBEN DE AMBITIE OM
HET MEEST DUURZAME ALTERNATIEF
TE BIEDEN OP HET GEBIED VAN
VOLAUTOMATISCHE TABLETOP
KOFFIEMACHINES**





Dit duurzaamheidsverslag wordt gedrukt op PaperWise papier.

Waarom landbouwafval verbranden, terwijl het verwerkt kan worden tot een perfecte grondstof voor papier? Met veel aandacht voor mens en milieu verwerkt PaperWise deze cellulose tot hoogwaardig, milieuvriendelijk papier en karton.



NETHERLANDS

Expeditiweg 6F
7007 CM Doetinchem
T +31 314 442 442

GERMANY

Boschring 12
63329 Egelsbach
T +49 6103 2082 173

DENMARK

Nupark 49
7500 Holstebro
+45 2740 6080

POLAND

ul. Piłsudskiego 116C
05-270 Marki
T +48 889 444 331

info@etna-ct.com
etna-ct.com

